



# БЕЛЕЖНИК ОВЧАРСКО-КАБЛАРСКЕ КЛИСУРЕ

Број 8

Природњачки записи 3



Туристичка организација Чачка  
Чачак, 2018.



# БЕЛЕЖНИК ОВЧАРСКО-КАБЛАРСКЕ КЛИСУРЕ

Број 8  
Природњачки записи 3

Излази једном годишње

*Issued annually*

Издавач  
Јавна установа  
Туристичка организација Чачка  
Градско шеталиште бб  
32000 Чачак  
Тел. 032/343-721  
Факс: 032/343-721  
Имејл: toc@ptt.rs  
www.turizamcacak.org.rs

*Publisher*  
*Public Enterprise*  
*Tourist Organization of Čačak*  
*Gradsko šetaliste bb*  
*32000 Čačak, Serbia*  
*Tel. ++381 32 343721*  
*Fax: ++381 32 343721*  
*Email: toc@ptt.rs,*  
*www.turizamcacak.org.rs*

За издавача  
Војин Јаковљевић

*For the publisher*  
*Vojin Jakovljević*

Уредник  
Горан Николић  
Имејл: gorannikolic032@gmail.com

*Editor*  
*Goran Nikolić*  
*Email: gorannikolic032@gmail.com*

Превод  
Милан Ђурић

*Translation*  
*Milan Đurić*

Лектура и коректура (српски језик)  
Исидора Ђоловић

*Serbian language editors*  
*Isidora Đolović*

Дизајн корица и текстова  
Стефан Лукић

*Cover page and content design*  
*Stefan Lukić*

Фотографија на насловној корици  
Rosalia alpina  
Милан Ђурић

*Cover page photo*  
*Rosalia alpina*  
*Milan Đurić*

Штампа  
Штампариија „Мајсторовић“  
Трнава бб, 32000 Чачак

*Printer*  
*Štamparija "Majstorović"*  
*Trnava bb, 32000 Čačak*

Тираж  
300

*Circulation*  
*300*

## Препоручено цитирање / Recommended citation

Симин Ђ. & Бериша Д. (2013): Флористичка истраживања Овчарско-кабларске клисуре током 2010. Бележник Овчарско-кабларске клисуре 4(1): 4-17.

*Simin Đ. & Beriša D. (2013): Floristic surveys of the Ovčar-Kablar Gorge in 2010. Beležnik Ovčarsko-kablarske klisure 4(1): 4-17.*

# ОВЧАРСКО-КАБЛАРСКА КЛИСУРА – НАЈЈУЖНИЈА ГРАНИЦА АРЕАЛА ВРСТЕ *OBEREA MORAVICA* (COLEOPTERA: CERAMBYCIDAE) / OVČAR-KABLAR GORGE – THE MOST SOUTHERN FINDING OF *OBEREA MORAVICA* (COLEOPTERA: CERAMBYCIDAE)

Букајловић Филип<sup>1,2</sup>, Тот Иван<sup>2</sup>

<sup>1</sup>Универзитет у Крагујевцу, Природно-математички факултет, Институт за биологију и екологију, Лабораторија за општу и примењену ентомологију, Радоја Домановића 12, 34000 Крагујевац, Република Србија, fvukajlovic@kg.ac.rs  
<sup>2</sup>„ХабиПрот“ – Удружење за одрживи развој и очување природних станишта Србије, Булевар ослобођења 106/34, 11040 Београд, Република Србија, ivan@habiprot.org.rs

**Извод:** Истраживањем фауне стрижибуба Овчарско-кабларске клисуре, утврђено је присуство врсте *Oberea moravica* (= *O. histrionis*), која је у Србији до сада била позната само са Фрушке Горе. Овчарско-кабларска клисура представља најјужнију границу ареала ове врсте, не само у Србији, већ и у свету. Обична млечика, *Euphorbia esula*, представља потенцијално нову биљку хранитељку за ову врсту.

**Abstract:** Research on longhorn beetles of Ovčar-Kablar Gorge led to discovery of *Oberea moravica* (= *O. histrionis*), which was until now in Serbia found only on Mt. Fruška Gora. Ovčar-Kablar Gorge, represents the most southern finding of this species, not just in Serbia, but worldwide. Leafy spurge, *Euphorbia esula* is potentially new host-plant for this longhorn beetle.

**Кључне речи:** стрижибубе, *Oberea histrionis*, *Euphorbia esula*, Србија

**Key words:** longhorn beetles, *Oberea histrionis*, *Euphorbia esula*, Serbia

## Увод

Услед рефугијалног карактера читавог подручја, као и постојања специфичних станишта са елементима терцијалне флоре и фауне, Овчарско-кабларска клисура представља „врућу тачку“ биодиверзитета Западне и Централне Србије. Меандри Западне Мораве, смештени између масива Овчара и Каблара, пружају дом великом броју ретких врста које су овде пронашле своје станиште.

Клисура има површину од око 2.240 ха која је испреплетана разноврсним типовима станишта, од листопадних шума букве, храста, граба, грабића и липе, преко кречњачких камењара, литица и сипара, до пространих ливада и пашњака. Уз сам ток Западне Мораве, присутна је хигрофилна дрвенаста вегетација врбе, тополе и јове, а у хидрофилној вегетацији доминирају емерзне и субмерзне заједнице (Puzović et al. 2009). Овакав мозаик сувоземних и акватичних станишта је условио развој веома богате флоре и фауне.

У еколошком погледу, стрижибубе (*Coleoptera: Cerambycidae*) представљају веома значајну групу инсеката. Због своје нераскидиве везе са биљкама на и у којима живе, ови инсекти насељавају готово све терестричне екосистеме. У Републици Србији, фауна стрижибуба се интензивно проучава и једна је од најбоље проучених група тврдокрилаца. Илић & Ђурђић (2015) наводе податке о присуству 265 врста за нашу земљу, док Рајићевић et al. (2015) са сигурношћу наводе присуство 228 врста. Једини публиковани подаци о стрижибубама Овчарско-кабларске клисуре дају Ђулатовић и Симоновић (2011), који наводе присуство 10 врста, док је на основу података из базе *Alciphron* прелиминарно регистровано 87 врста (Tot et al. 2014).

Рајићевић et al. (2015) први пут спомињу присуство врсте *Oberea moravica* Kratochvil, 1989 (= *O. histrionis* Pic, 1917) у Републици Србији, са једним поузданим локалитетом са Фрушке Горе.

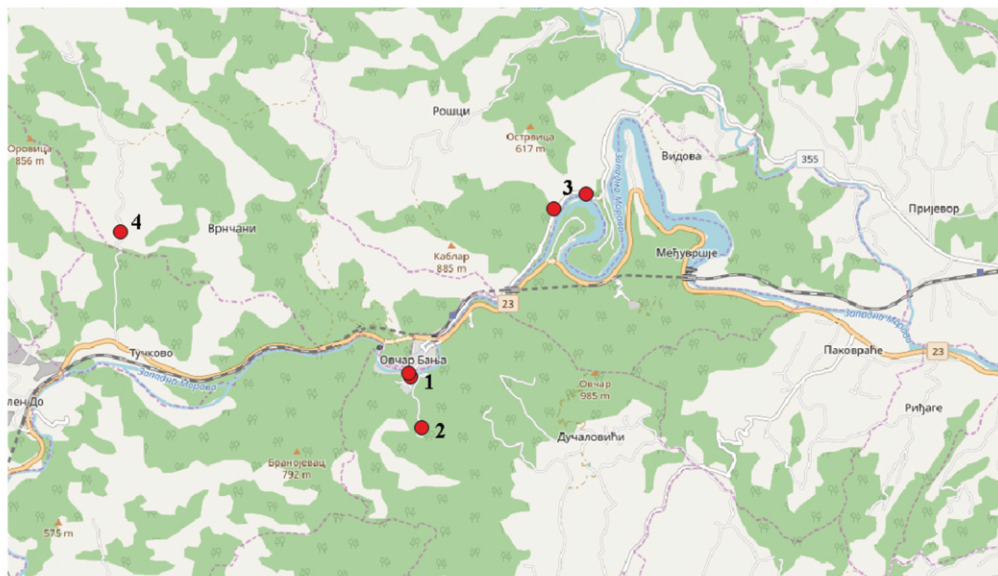
## Материјал и методе

Интензивно истраживање фауне стрижибуба Овчарско-кабларске клисуре је вршено у периоду 2016 - 2018. године, у пролећном, летњем и јесењем аспекту. Истраживања су обухватила највећи део клисуре и околних станишта. Током јуна месеца 2016, 2017. и 2018. године, методом кошења зељасте вегетације и скупљања руком, узорковано је 37 јединки врсте *Oberea moravica* (Слика 1), са биљака *Euphorbia* sp, на локалитетима ауто-камп, Бањски поток, Оровица и тунел Јовање (Слика 2).

*Oberea moravica* је идентификована помоћу стандардних кључева, Bense (1995) и Pavićević et al. (2015). Сви подаци о налазу врсте *O. moravica* су систематизовани унутар *Alciphron* базе података о инсектима Србије (Tot et al. 2014). Јединке су препариране и депоноване у збирци првог аутора, на Природно-математичком факултету Универзитета у Крагујевцу. У раду је коришћена номенклатура коју даје Danilevsky (2018). Идентификација биљака извршена је према Јосифовићу (1972).



Слика 1. *Oberea moravica* Kratochvil, 1989. Фото: Боженка Хриц  
Figure 1. *Oberea moravica* Kratochvil, 1989. Photo: Boženka Hric



Слика 2. Приказ истраживаног подручја са локалитетима узорковања врсте *Oberea moravica*. 1. Ауто-камп, 2. Бањски поток, 3. Тунел Јовање, 4. Оровица.

Figure 2. Image of the researched area with collecting localities of *Oberea moravica*. 1. Auto camp, 2. Banjski potok, 3. Jovanje tunnel, 4. Orovica.

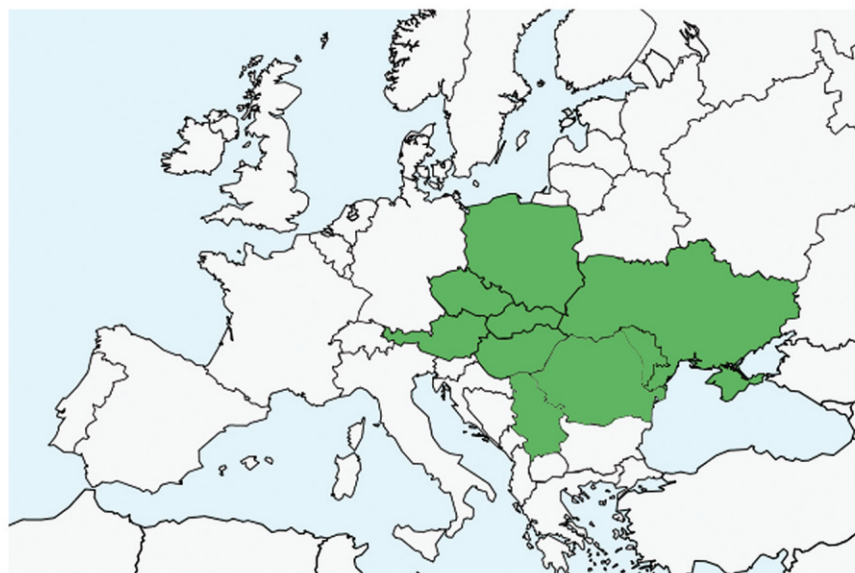
## Резултати истраживања и дискусија

Током летњег истраживања фауне стрижибуба Овчарско-кабларске клисуре, 26.06.2016. године, на локалитету у непосредној близини ауто-кампа, на десној обали старог тока Западне Мораве (Слика 3), са биљке *Euphorbia sp.* узорковане су две јединке врсте *O. moravica* (Слика 1). Током 2017. године, тачније 24.06.2017. године, на локалитетима Бањски поток и у непосредној близини тунела Јовање, узорковане су још две јединке ове врсте, такође са биљке *Euphorbia sp.* Најинтензивније проучавање присуства врсте *O. moravica* на територији Овчарско-кабларске клисуре вршено је 09 и 10. јуна 2018. године на више локалитета у клисури. Узорковане су 33 јединке на локалитетима ауто-камп, тунел Јовање и Оровица.

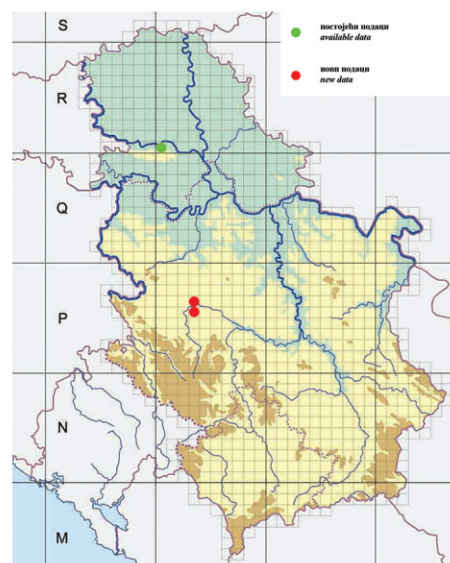


Слика 3. Станиште врсте *Oberea moravica* на локалитету ауто-камп, на десној обали старог тока Западне Мораве. Фото: Филип Вукајловић  
 Figure 3. Habitat of *Oberea moravica* on the locality Auto-camp, on the right bank of old stream of the River Zapadna Morava. Photo: Filip Vukajlović

*Oberea moravica* насељава средњеевропске земље: Аустрију, Чешку, Мађарску, Молдавију, Пољску, Румунију, Словачку, Украјину (Danilevsky 2018) и Србију (Pavićević et al. 2015) (Слика 4). Gassmann (1999), у својој студији о могућностима биолошке контроле врсте *Euphorbia esula* наводи узорковање *O. moravica* из Србије, али без прецизних локалитета. У Србији је до сада са сигурношћу потврђена само са Фрушке Горе (Драгиша Савић, необјављени подаци), па подаци из Овчарско-кабларске клисуре представљају други налаз за нашу земљу (Слика 5). Према доступним литературним подацима, ови налази потврђују присуство врсте у Србији и указују да Овчарско-кабларска клисура представља најјужнију границу ареала *O. moravica*, не само на територији Републике Србије, него и у свету.



Слика 4. Распрострањење врсте *Oberea moravica*  
 Figure 4. Distribution of *Oberea moravica*



Слика 5. Распрострањење врсте *Oberea moravica* у Републици Србији.  
 Figure 5. Distribution of *Oberea moravica* in the Republic of Serbia

Разлог за досадашње малобројне податке о присуству ове врсте у Републици Србији можемо наћи и у таксономском статусу ове врсте, јер се она наводи као подврста *O. euphorbiae moravica* (Kratohvil, 1989.). Ипак, већина аутора је сматра правом врстом и представља синоним за врсту *O. histrionis* Pic, 1917 (Danilevsky, 2018). Идентификована је биљна врста на којој су јединке пронађене и утврђено је да је реч о врсти *Euphorbia esula* L. (Слика 6), познатој као обична млечика (Јосифовић, 1972). Ова биљка насељава ливаде, рудерална станишта, уз реке и канале, по пољима и пашњацима, од низијских до субалпских станишта (Јосифовић, 1972). У описима врсте *O. moravica*, као биљке хранитељке се наводе *Euphorbia lucida* и *E. palustris*. Gassmann (1999) наводи да је ова стрижибуба узоркована искључиво са врсте *E. lucida*. *Oberea moravica* је коришћена као потенцијални агенс биолошке контроле обичне млечике у Северној Америци. Међутим, ова стрижибуба није показала значајан потенцијал, иако су се ларве развиле на овој биљци.



Слика 6. Обична млечика, *Euphorbia esula* L. Фото: Филип Вукајловић  
Figure 6. Leafy spurge, *Euphorbia esula* L. Photo: Filip Vukajlović

## Закључци

Ови подаци потврђују присуство врсте *Oberea moravica* у Републици Србији и дају прве податке о њеној дистрибуцији код нас. Овчарско-кабларска клисура представља најјужнију границу ареала ове, углавном централноевропске врсте, не само код нас, него и у свету. *Euphorbia esula* потенцијално представља нову биљку хранитељку за ову врсту стрижибубе. Детаљнија истраживања ареала, биљки хранитељки и таксономије ове врсте применом анализе молекуларних маркера, даће нам јаснију слику о статусу и екологији ове врсте.

## SUMMARY

*This data confirms the presence of Oberea moravica in the Republic of Serbia and gives us the first data on its distribution in our country. Ovčar-Kablar Gorge is the southern most finding of this, mainly Central-European species, not just in Serbia, but worldwide. Euphorbia esula is a potentially new host-plant for this longhorn beetle. More detailed research of the Gorge, the host-plant and the taxonomy of this species using the analysis of molecular markers, would give us a clearer picture of the status and the ecology of this species.*

## Литература

- Bense, U. (1995): *Bockkäfer: Illustrierter Schlüssel zu den Cerambyciden und Vesperiden Europas*. Margraf Verlag, Weikersheim.
- Gassmann, A. (1999): *The biological control of leafy spurge (Euphorbia esula L.) in North America: Work done in Europe 1994-1998*. Cabi Bioscience, Switzerland.
- Гњатовић И; Симоновић И. (2013): *Први преглед фауне стрижибуба (Coleoptera: Cerambycidae) Овчарско-кабларске клисуре*. Бележник Овчарско-кабларске клисуре 4(1): 26-29.
- Danilevsky, M.L. (2015): *Catalogue of Palaearctic Cerambycoidea*. <http://www.cerambycidae.net/catalog.pdf>. [poslednja poseta: 22/12/2018]
- Ilić N; Ćurčić S. (2015): *A checklist of longhorn beetles (Coleoptera: Cerambycidae) of Serbia*. Zootaxa 4026 (1), 1-97.
- Јосифовић М. (1972): *Флора СР Србије III*. Српска академија наука и уметности, Београд.
- Pavićević D; Ilić N; Đurić M. (2015): *Strižibube Srbije Priručnik*. Zavod za zaštitu prirode Srbije i HabiProt, Beograd.
- Puzović S; Sekulić G; Stojanić N; Grubač B; Tucakov M. (2009): *Značajna područja za ptice u Srbiji*. Ministarstvo životne sredine i prostornog planiranja, Zavod za zaštitu prirode Srbije i Pokrajinski zavod za zaštitu životne sredine i održivi razvoj, Beograd.
- Tot I; Vukajlović F; Ćoso D. (2014): *Alciphron - baza podataka o insektima Srbije (Coleoptera)*, HabiProthttp://alciphron.habiprot.org.rs/ [poslednja poseta 22/12/2018]