

NOTE PRELIMINAIRE POUR UNE FAUNE DES LONGICORNES DE  
L'AFRIQUE DU NORD.  
SYNONYMIES, DESIGNATIONS DE TYPES  
(COLEOPTERA : CERAMBYCIDAE)

Par Gianfranco SAMA<sup>o</sup>

<sup>o</sup>Via Raffaello, 84, I-47023 Cesena, Italia.

**Résumé**

Plusieurs Lectotypes et Paralectotypes de Longicornes de l'Afrique du Nord, surtout des collections du Muséum National d'Histoire Naturelle de Paris, sont désignés. Les synonymies suivantes sont proposées : *Leptura suberis* Chobaut, 1900 = *Neopiciella kabyliana* Pic 1896 ; *Plocaederus atlanticus* (Rungs, 1952) = *Neoplocaederus denticornis* (Fabricius, 1801).

**Mots-clés**

*Coleoptera*, *Cerambycidae*, désignations de Types, Afrique du Nord.

**Summary**

Preliminary note for a Fauna of the Longhorn Beetles from Northern Africa. Synonymies, Types designations (Coleoptera : Cerambycidae). Lectotypes and Paralectotypes are designated for some taxa of Northern African Cerambycidae, mostly belonging to the Natural History Museum of Paris. The following synonymies are proposed : *Leptura suberis* Chobaut, 1900 = *Neopiciella kabyliana* Pic 1896; *Plocaederus atlanticus* (Rungs, 1952) = *Neoplocaederus denticornis* (Fabricius, 1801).

**Keywords**

*Coleoptera*, *Cerambycidae*, Types designations, Northern Africa.

En vue de la publication d'une Faune des Longicornes de l'Afrique du Nord, j'ai recherché et étudié les types des espèces décrites par Mulsant, Buquet, Lucas, Chevrolat, Tournier, Leprieur, Vuillet, Pic, Chobaut, Dayrem, Bedel, Peyerimhoff, et Reymond au Muséum National d'Histoire Naturelle de Paris (MNHNP), dans la collection V. Heyden au Deutsche Entomologische Institut, Eberswalde, Berlin (DEI) et dans la collection Gestro au Museo Civico di Storia Naturale "G. Doria" de Gênes.

Plusieurs exemplaires des collections historiques du MNHNP avaient été déjà identifiés comme types par André Villiers, qui avait appliqué des étiquettes rouges "Holotype", "Lectotype", "Allolectotype" et "Paralectotype", sans toutefois publier ces désignations. Villiers avait aussi signalé, par une étiquette autographe "type non retrouvé", l'absence de matériel typique de certaines espèces. Ce travail a grandement facilité le mien, surtout dans plusieurs cas des anciennes collections (Lucas, Chevrolat, Bedel, Fairmaire) et j'ai utilisé, pour mes désignations, la plupart des spécimens identifiés par mon illustre collègue. J'ai toujours vérifié la correction des désignations, comparant les types avec les descriptions originales et, lorsque c'était possible, l'écriture des étiquettes autographes avec celle reproduite dans le travail de HORN & KAHLE (1937). Bien plus difficile s'est avérée la recherche des types des nombreux taxa décrit par Pic, dont la recherche a exigé des investigations proches parfois d'enquêtes policières.

Dans les désignations qui suivent je donne les références bibliographiques (avec localité et séries typiques lorsqu'elles sont indiquées dans les descriptions originales), le nombre des types retrouvés, ainsi que leur condition de conservation et les étiquettes qu'il portent. Les exemplaires des collections du MNHNP portent, en général, une étiquette, blanche ou bleue, avec la date d'acquisition de la collection de provenance. Mes étiquettes rouges de désignation portent la date d'étude des insectes auxquels elles sont appliquées (j'ai visité le MNHNP à plusieurs reprises entre 1990 et 1994), mais la date de désignation valable est celle de parution de cette note.

Je tiens à remercier ici très chaleureusement mes collègues M. Menier (MNHNP), R. Poggi (Muséum de Gênes) et M. Zerche (DEL), pour le prêt des insectes et pour m'avoir donné un accès inconditionnel aux collections de ces Muséums respectifs.

### **Rhamnusium algericum** Pic, 1896

*Rhamnusium algericum* + var. *testaceum* Pic, 1896, Rev.Sc.Bourb.,9: 102; loc.typ.: Algérie, Forêts de Yakouren et Akfadou.

Pic décrit cette espèce sur des exemplaires des deux sexes à coloration élytrale différente : "*Je signalerai, chez cette espèce, deux nuances qui correspondent à la forme type et à la variété glaucopterum Schall. de notre Rh. bicolor Sch. de France, l'une ayant les élytres bleus (forme type), l'autre d'un testacé rougeâtre (v. testaceum).*" Parmi les **R. algericum** de la coll. Pic, seulement trois exemplaires peuvent être attribués à la série typique : le Lectotype est une femelle en mauvais état (les élytres sont évidemment divariqués), mais correspondant à la forme type de Pic et ayant la coloration

suivante : élytres bleus, pronotum et tête rouges, antennes noires sauf le scape qui est rouge, pattes antérieures et médianes rouges sauf la base des fémurs et l'apex des tibias, pattes postérieures noires sauf la base des fémurs, tout le dessous noir sauf l'apex du dernier sternite. Les deux autres exemplaires sont en même temps les Paralectotypes de **algericum** et les types de sa var. **testaceum** Pic, variété évidemment sans valeur en nomenclature. Il s'agit d'un mâle et d'une femelle bien conservés, avec les élytres rougeâtres, tout le dessous noir, les antennes rougeâtres jusqu'au 5<sup>e</sup> article qui est noirci comme les suivants, les pattes rouges sauf la base des fémurs. Le mâle est muni des étiquettes suivantes: "Type" et "Kabylie / juin 96 " (les deux de la main de Pic) ; "Holotype" (rouge, imprimé, récent) ; "Mus. Paris / Coll. M. Pic" (bleu, imprimé, récent) ; "Rhamnusium algericum v.testaceum Pic 1896 / G. Sama des. 1993". La femelle porte les étiquettes suivantes de la main de Pic: "Type" ; "Beni Ghobri" ; "Rev. Bourb. 96/ n° 106 p.102". "Rh.algericum / var. testaceum Pic".

### **Rhamnusium algericum** v. **nigrum** Pic, 1909

*Rhamnusium algericum* v. *nigra* Pic, 1909, Echange, 25:27; loc.typ.:Yakouren (Kabylie), leg. Martin.

Je désigne comme Lectotype le seul exemplaire trouvé dans la collection Pic, une femelle à téguments noirs sauf les élytres qui sont d'un noir bleuâtre : "Yakouren / dr. Martin" ; "Mus. Paris / Coll. Marmottan" (bleu, imprimé) ; "Rhamnusium algericum v.nigrum Pic 1896 / G. Sama des. 1993".

### **Grammoptera auricollis** var. **lucidipes** Pic, 1892

*Grammoptera auricollis* var.*lucidipes* Pic, 1892, Abeille,27:290; loc.typ. : Algérie, Forêt de l'Edough;

J'ai retrouvé un seul exemplaire rapportable à la série typique, non définie par Pic : un mâle (Lectotypus), long 6,5 mm, bien conservé : "Type" ; "Algérie" plus un mot illisible, "v. lucidipes" (tous de la main de Pic) ; "Museum Paris / Coll. M. Pic". J'ai ajouté mon étiquette de désignation.

### **Grammoptera angustata** Pic, 1892

*Grammoptera angustata* Pic, 1892, Abeille, 27:289; loc.typ.: Algérie, Forêt de l'Edough;

J'ai retrouvé deux exemplaires de la série typique, non définie par Pic. Il s'agit de deux mâles assez bien conservés (Lectotypus et Paralectotypus), longs de 6,5 mm ; le premier avec les étiquettes suivantes : "Edough / mai 1885" (imprimé, original) ; "angustata / Pic Type" (de la main de Bedel ?) ;

“Lectotype” (rouge, imprimé, récent) ; “Museum Paris / Coll. Bedel”. Le deuxième porte les étiquettes suivantes : “Type” (de la main de Pic) ; “Edough” plus un mot illisible, peut être “Grilat” (de la main de Pic) ; “Paratype” (rouge, imprimé, récent).

### **Grammoptera angustata var. bicoloripes Pic**

Au MNHNP j’ai trouvé aussi le type de ce taxon dont je ne connais pas la description originale. Il s’agit d’une femelle (Lectotypus) : “Djidjelli / 5 1901 / De Vauloger” (de la main de ?) ; “Type” ; “v.bicoloripes / Pic” (les deux de la main de Pic) ; “Holotype” (rouge, imprimé, récent), “Museum Paris / Coll. M. Pic”.

### **Corymbia oblongomaculata (Buquet, 1840)**

*Leptura oblongomaculata* Buquet, 1840, Ann. Soc.ent.Fr., 9: 396; loc.typ.: Algeria: Stora, leg. Gérard;

La série typique n’est pas précisée dans la description originale, mais il est évident (“*les élytres ont chacune, à peu près au milieu, une tache noire, oblongue et placée longitudinalement...*”) que l’auteur ne connaissait que la femelle. Au MNHNP j’ai trouvé une femelle de 18 mm de longueur, probablement la seule prise en compte par Buquet ; ce sera le Lectotype : “♀” (de la main de ?), “Algérie / Stora / Girard” (bleu, imprimé, original) ; “Type” (blanc, imprimé, original) ; “oblongomaculata / Type Buquet / Alger” (rectangulaire, blanc avec une bordure rouge, de la main de ?) ; “Mus. Paris / Coll. J. Thomson / 1952” (bleu, imprimé, récent) ; “Holotype” (rouge, imprimé, récent) ; “*Leptura oblongomaculata* / Buquet 1840 / G. Sama des. 1993”.

Au MNHNP sont conservés aussi les types des variétés suivantes décrites par Pic ; en plus des étiquettes citées, autographes de Pic, tous les exemplaires portent les indications “Museum Paris / Coll. M. Pic” (bleu, imprimé) et mon étiquette de désignation.

### **Corymbia oblongomaculata v. obscurithorax Pic, 1898**

*Leptura oblongomaculata* v. ♀ *obscurithorax* Pic, 1898, Mat.Long.,2:4; loc.typ.: Algérie: Azazga en Kabylie.

Deux femelles, (Lectotypus et Paralectotypus), respectivement 16 et 17 mm de longueur, très bien conservées et munies des étiquettes suivantes : l’une, avec “Type” et “v. obscurithorax/ Pic”, tous les deux blanchâtres, de la

main de Pic ; l'autre : "Akfadou (Bordonade)" (?) (blanchâtre, de la main de Pic) "Type" (blanchâtre, de la main de Pic). (Fig. 1).

**Corymbia oblongomaculata v. obliterata** Pic, 1898

*Leptura oblongomaculata v. obliterata* Pic, 1898, Le Frelon, 7: 64; loc.typ.Algérie

Une femelle (Lectotypus), 19 mm de longueur, complète, mais en mauvais état : "Kabylie / Azazga" ; "type" ; "var." ; "v. obliterata / Pic".

**Corymbia oblongomaculata v. latedecorata** Pic, 1898

*Leptura oblongomaculata v. latedecorata* Pic, 1898, Le Frelon, 7: 64; loc.typ. Algeria.

Un seule femelle (Lectotypus), 17 mm de longueur, très bien conservée : "Azazga" ; "type" ; "var." ; "v. latedecorata/ Pic".

**Corymbia tangeriana** Tournier, 1875

*Leptura tangeriana* Tournier, 1875, Pet. Nouv. ent., 7, n° 119: 475; loc.typ.: Tanger.

La série typique n'étant pas précisée, je désigne comme Lectotypus le seul exemplaire retrouvé dans la collection Pic (qui avait acheté la collection Tournier), correspondant parfaitement à la description originale ; seulement les tarsi, que l'auteur définit comme noirs, sont d'un rouge un peu brunâtre, mais il s'agit, je crois, d'un éclaircissement dû à des problèmes de conservation. De même les deux derniers articles des antennes sont franchement rouges. L'exemplaire, un mâle de 13 mm de longueur, auquel manquent le tarse de la patte médiane droite ainsi que le tibia postérieur gauche, porte les étiquettes suivantes : "Tanger / Olcèse" (blanc, de la main de ?) ; "Type" (jaunâtre de la main de Pic) ; "tangeriana / Trn ex coll. / Tournier" (blanc, de la main de Pic) ; "tangeriana Trn" (blanc, de la main de Pic) ; "Holotype" (rouge, imprimé, récent) ; "Museum Paris / ex coll. Tournier / Coll. M. Pic" (bleu, imprimé, récent) ; "Lectotypus ♂ / *Leptura tangeriana* / Tournier 1875 / G. Sama des. 1991".

**Corymbia tangeriana var. maroccana** Heyden, 1886

*Leptura oblongomaculata v. tangeriana* Heyden, 1881, nec Tournier 1875  
*Leptura trisignata var. maroccana* Heyden, 1886, Deut. ent. Zeit., 30, 1: 85. loc. typ. : Maroc: Tanger;

Dans la collection V. Heyden (DEI, Eberswalde), j'ai trouvé un seul exemplaire (Lectotypus), une femelle parfaitement conservée, 12 mm de longueur : "Maroc / Deyrolle" (blanc, imprimé) ; "279" (gris, imprimé) ; "var./ maroccana / Heyd. / tangeriana / Heyd non Trn" (blanc, écrit en rouge, de la main de V. Heyden" ; "Coll. L.v.Heyden / DEI Eberswalde" ; "Lectotypus ♀, *Leptura maroccana* /v.Heyden 1886".

Il s'agit d'une femelle noire (sauf une petite tache subhumérale rougeâtre), y compris l'abdomen et les antennes ; seules les pattes sont un peu plus claires.

### ***Corymbia fontenayi* Mulsant, 1839**

*Leptura fontenayi* Mulsant, 1839, Long.fr., 1: 271; loc.typ.: Montpellier (Francia).

J'ai retrouvé un exemplaire déjà identifié par Villiers comme appartenant à la série typique ; un mâle (Lectotypus), long 15 mm, amputé d'une partie des tarses : "♂" ; "environ de Montpellier" (récent, de la main de Villiers ?) ; "Holotype" (rouge, imprimé, récent) ; "Leptura / Fontenayi /M" ; "Museum Paris / Coll. E. Mulsant" ; "Lectotypus / *Leptura fontenayi* Muls. /G. Sama des. 1992".

### ***Corymbia rubra* ssp. *numidica* Peyerimhoff, 1917**

*Leptura rubra* ssp. *numidica* Peyerimhoff, 1917, Bull. Soc. ent. Fr.:331; loc.typ.Algérie, Djebel Babor.

Deux exemplaires au MNHNP ; le Lectotype est un mâle, Long. : 13 mm, amputé des tarses de la patte médiane droite et du tibia et des tarses de la postérieure droite ; l'antenne droite est collée à partir du deuxième article. "Babor-ex larva / éclos d'une buche / d'Abies numidica / Alger 4 juin 1915" (blanc, de la main de Peyerimhoff) ; "rubra-mauretana / Peyerimhoff / Type ♂" (vert, de la main de Peyerimhoff) ; "Museum Paris / Coll. De Peyerimhoff" ; "Holotype" (rouge, imprimé, récent) ; "Lectotypus ♂ / *Leptura rubra* / ssp. *numidica* Peyer. 1917 / G. Sama des. 1991".

Le Paralectotype est une femelle, longue de 15 mm, assez bien conservée, (manquent seulement les ongles des tarses postérieurs et le dernier article de l'antenne droite) : "Babor / 5 juillet 1913" (blanc, de la main de Peyerimhoff) ; "Allotype" (rouge, imprimé, récent) ; "rubra / mauretana / Peyerimhoff / Type ♀" (vert, de la main de Peyerimhoff) ; "Museum Paris / Coll. De Peyerimhoff" ; "Paralectotypus ♀ / *Leptura rubra*/ssp.*numidica* Peyer., 1917/ G. Sama des. 1991"/.

**Corymbia otini** v. **peyerimhoffi** Reymond, 1953

*Leptura otini* v. *peyerimhoffi* Reymond, 1953, Bull.Soc.Sc.Maroc, 33:200; loc.typ.: Maroc (Moyen Atlas): Tamtroucht.

MNHNP. Le Lectotype est un mâle : "Entre Toumghout / et Tamtroucht cédraie 2000 / ombelles 10.7.50" (autographe de Reymond) ; "A. Reymond" (autographe de Reymond) ; "Cotype" (rouge imprimé) ; "Leptura otini Pey. / ssp. peyerimhoffi / Reymond / det. Rotrou" ; "Lectotypus G. Sama des. 1993". L'exemplaire porte aussi une étiquette ("Maroc III.45 / Coll. Rotrou ") qui certainement ne lui appartient pas.

**Neopiciella kabyliana** (Pic, 1896)

*Leptura (Leptura s.str.) kabyliana* Pic, 1896, Rev.Sc.Bourb.,9: 103; loc.typ.: Algérie, Forêt de Yakouren;

La série typique n'était pas définie, mais, vraisemblablement, Pic connaissait un seul exemplaire, le mâle retrouvé au MNHNP (Lectotypus), Long. : 8 mm, amputé de la patte postérieure droite : "Azazga / (Yakouren) / 16 juin 96" ; "Rev. Bourbon. 96 / n° 103" ; "Leptura/ kabyliana Pic" ; "type" (tous de la main de Pic) "Museum Paris/ Coll. Pic" ; "Type" (rouge, imprimé, récent) ; "Lectotypus ♂ / Leptura kabyliana Pic, 1896 / G. Sama des. 1993".

**Leptura suberis** Chobaut, 1900 = *Neopiciella kabyliana* Pic 1896 (NOUVELLE SYNONYMIE)

*Leptura (Leptura s.str.) suberis* Chobaut, 1900, Bull.Soc.ent.Fr.:265; loc.typ.: Nord de l'Algérie.

La série typique n'était pas définie, mais elle était vraisemblablement composée par un seul exemplaire, le mâle retrouvé au MNHNP (Lectotypus), Long. : 10 mm, assez bien conservé (manquent les huit derniers articles de l'antenne gauche) : "Mt. Edough / Juin 1900/ Dr. A. Chobaut" (blanc, imprimé, original) ; "Leptura / suberis / Chob." (blanc, de la main de Chobaut ?) ; "Museum Paris / 1942 / Coll. Dr. A. Chobaut" ; "Type" (rouge, imprimé, récent) ; "Lectotypus ♂/ Leptura suberis/ Chobaut, 1900/ G. Sama des. 1993".

**L. suberis** ne diffère pas de **kabyliana** Pic (aujourd'hui **Neopiciella kabyliana**) avec laquelle Chobaut ne propose aucune comparaison, l'ignorant tout à fait probablement en raison de ses rapports fort polémiques avec Pic. Chobaut écrivait "*élytres tachés de noir autour de l'écusson*" ; il ne s'agit pas, en effet, de la coloration élytrale, mais plutôt d'une faible nuance causée par les parties tergaux qu'on voit en transparence. Le type de **L. suberis** diffère de **kabyliana** par son pronotum marqué par deux sillons évidents, transversaux, près de la base, portant une faible protubérance discale de chaque côté de la

ligne médiane et un peu plus régulièrement ponctué ; l'abdomen est un peu plus fortement ponctué. Sur la base du matériel que j'ai récolté en Afrique du Nord (aussi bien en Tunisie qu'en Algérie) ces différences peuvent rentrer dans la variabilité de l'espèce.

### **Stenurella vaucheri** Bedel, 1900

*Leptura (Stenura) vaucheri* Bedel, 1900, Bull.Soc.ent.Fr.: 336; loc.typ.: "Jebel Kebir (M.Washington) à deux lieues de Tanger"

J'ai étudié la série typique composée par un couple (Lectotypus et Paralectotypus), MNHN. Le Lectotype est un mâle (Long. : 7,5 mm) chez lequel manquent la patte postérieure gauche : "6.98 / Tanger" (blanc de la main de Bedel) ; "Museum Paris / Coll. L. Bedel 1928" ; "Holotype" (rouge, imprimé, récent) ; "L.Vaucheri / ♂ Bed./ Type" (blanc, de la main de Bedel) ; "Lectotypus ♂ / Leptura vaucheri / Bedel 1900 / G. Sama det. 1991." Le Paralectotypus est une femelle un peu plus grande (8,5 mm), elle aussi amputée de la patte postérieure droite : "30.6.95" et en plus une écriture en arabe (Djebel Kebir?) (blanc de la main de ?) ; "Tanger" (blanc, imprimé) ; "Museum Paris / Coll. L. Bedel 1928" ; "Allotype" (rouge, imprimé, récent) ; "L.Vaucheri / ♀ Bed. / Type" (blanc, de la main de Bedel) ; "Paralectotypus ♀ / Leptura vaucheri / Bedel 1900 / G. Sama det. 1991" des.

### **Leptura aurulenta v. algerica** Pic, 1898

*Strangalia aurulenta v. algerica* Pic, 1898, Mat.Long.,1,2:6: loc.typ.: Algérie, Kabylie.

Parmi les nombreux exemplaires algériens des collections du MNHN, seulement un peut être rapporté à la série typique non définie par Pic, mais certainement composée par plusieurs mâles "*Les exemplaires que j'ai capturé en Kabylie, tous ♂ ...*" Le Lectotype porte les étiquettes suivantes autographes de Pic : "Yakouren", "Type" ; "v.algerica" ; deux étiquettes plus récentes : "Holotypus" ; "Mus. Paris / Coll. M. Pic" et le mien de désignation.

### **Anoplodera sexguttata v. guttata** Pic, 1898

*Anoplodera sexguttata v. guttata* Pic, 1898, Mat.Long.,2:4; loc.typ.: Algérie: Kabylie.

Le seul exemplaire retrouvé dans la collection Pic (Lectotypus) porte les étiquettes suivantes de la main de Pic : "Type" ; "Akfadou" ; "v.guttata".



**Oxypleurus nodieri** Mulsant, 1839

*Oxypleurus nodieri*, 1839, Long.Fr.,1: 57; loc.typ.: Draguignan (France).

MNHNP - trois exemplaires qui correspondent parfaitement à la description originale. Le Lectotype est un mâle de 12 mm de longueur, sans la patte postérieure droite : "♂" ; "III Doublier" ( de la main de ?) ; "env. de Draguignan" (de la main de Villiers) ; "Lectotypus ♂" (rouge, imprimé, récent) ; "Oxypleurus nodieri" (autographe de Mulsant) ; "Mus. Paris / Coll. Mulsant" (imprimé) ; "Lectotypus ♂" "Oxypleurus Muls./ G. Sama des. 1993". Les Paralectotypes sont deux femelles ; la première porte les étiquettes suivantes : "Paralectotypus ♀ / env. de Draguignan" (de la main de Villiers) ; "Allolectotypus ♀" (rouge imprimé, récent) ; "Mus. Paris / Coll. Mulsant" (imprimé) ; "Paralectotypus ♀ / Oxypleurus Muls./ G. Sama des. 1993". La deuxième porte seulement l'étiquette "env. de Draguignan" et la mienne de designation.

**Alocerus fulvus** Mulsant, 1863 = *moesiacus* Frivaldsky, 1838

*Alocerus fulvus* Mulsant, 1863, Long.Fr.,2: 128; loc.typ.: Espagne (Coll.Dejean, Chevrolat), aucune indication sur la composition de la série typique.

J'ai examiné un exemplaire identifié par Villiers comme Paratype. Il devrait s'agir aussi de l'individu, cité par Mulsant, appartenant à la collection Chevrolat qui parvint au MNHNP via Reiche - Sedillot. C'est un mâle de 8 mm de longueur, auquel manquent le dernier article de l'antenne gauche, les trois derniers de la droite et les tarsi de la patte médiane droite. Il porte les étiquettes suivantes : "Hispania" (blanc, récent, de la main de Villiers) : "Museum Paris/ Coll. Reiche, Coll. Sedillot 1935" ; "Paratype" (rouge, imprimé, récent) ; "Alocerus Mulsant / fulvus Muls./ Longic. 128 / Hispania" (blanc de main de Reiche). En raison de ses dimensions réduites (8 mm), cet exemplaire, qui est bien un **Alocerus moesiacus**, ne peut pas appartenir à la série décrite par Mulsant, qui propose une seule mesure : 11,2 mm.

**Smodicum syriacum** Chevrolat, 1882 = *Alocerus moesiacus* Frivaldsky, 1838

*Smodicum syriacum* Chevrolat, 1882, Ann.Soc.ent.Fr.,6,2:59; loc.typ.:Syria, aucune indication sur la composition de la série typique.

Deux exemplaires au MNHNP ; le Lectotype est un mâle bien conservé (Long. : 12,5 mm), avec les étiquettes suivantes : "Smodicum / syriacum / Chevr. Syrie" (blanc, autographe de Chevrolat) ; "Type" (jaunâtre, imprimé) ; "Museum Paris / Coll. Chevrolat / Coll. Sedillot" ; "Holotype" (rouge, imprimé, récent) ; "Smodicum syriacum Chevr./ 1889" (grande étiquette jaune autographe de Chevrolat) ; "Lectotypus ♂ / Smodicum syriacum

Chevr. / G. Sama des. 1991". Le Paralectotypus est une femelle de 9,5 mm de longueur : "Collection /Chevrolat" (blanc, imprimé) ; "Smodicum syriacum /Chevr. 1882" (blanc, autographe de Chevrolat) ; "Museum Paris 1922 /Coll. Sainte Claire Deville" ; "Lectotypus ♀ / Smodicum syriacum Chevrolat 1882 / G. Sama des. 1991".

### **Tibestia dalloni** Peyerimhoff, 1936

*Tibestia dalloni* Peyerimhoff, 1936, Mem. Acad.Sci.,2, 62:78; loc.typ.: Tibesti, Massif de Turkou à l'ouest de Bardai.

L'Holotypus est un mâle portant les étiquettes suivantes : "Env. de Bardai, m.1000" (bleu, imprimé) ; "Museum Paris / Tibesti / Mission Dallon 1921" (bleu, imprimé) ; "Fevrier" (blanc, imprimé) ; "Tibestia dalloni / Peyerimhoff" (de la main de Peyerimhoff) ; "Holotype" (rouge, imprimé) ; "Hypoeschrus / abyssinicus ssp. dalloni / Peyer. Type / P. Lepesme det." (de la main de Lepesme).

### **Lucasianus levaillanti** (Lucas, 1849)

*Hamaticherus levaillanti* Lucas, Expl.Alg., Col.,2: 485; loc.typ.: Algérie, env. d'Oran, aucune indication sur la composition de la série typique.

Parmi les exemplaires du MNHNP j'ai trouvé le mâle cité par Pic "*Un seul exemplaire en assez mauvais état provenant de la collection Lucas au Muséum de Paris*". (Pic, 1891: 43) ; l'exemplaire (Lectotypus) amputé de l'abdomen et portant les étiquettes suivantes : "Callidium ? / levaillanti" (autographe de Lucas) ; "Type" (blanc + rouge, imprimé) ; "Holotype" (rouge, imprimé).

### **Icosium tomentosum** Lucas, 1854

*Icosium tomentosum* Lucas, 1854, Ann. Soc. Ent. Fr.,3, bull., VIII; loc. typ.: Algérie.

Deux exemplaires, mâle et femelle, respectivement Lectotypus et Paralectotypus ont été identifiés au MNHNP ; le premier, long de 12 mm, est amputé des derniers articles des antennes et porte les étiquettes suivantes : une étiquette ronde, bleue, sans indication ; "Algérie / Lucas 1865" (bleu récent) ; "Icosium / tomentosum Lucas" (blanc, de la main de Lucas ?) ; "Holotype" (rouge, imprimé, récent) ; "I.tomentosum Luc." (grande étiquette, de la main de ?) ; "Lectotypus / Icosium tomentosum / Lucas 1854 / G. Sama des. 1993". La femelle porte les mêmes trois premières étiquettes que le mâle et, en plus, "Allotype" et "Paralectotypus".

**Derolus mauritanicus** (Buquet, 1840)

*Hammaticherus mauritanicus* Buquet, 1840, Ann. Soc. Ent. France, 9: 295; loc.typ.: Alger (leg.Gerard).

Un seul individu (sexe non identifié), des anciennes collections du MNHN peut être rapporté à la série typique : “Type” (gris, imprimé, original) ; “Holotype” (rouge, imprimé, récent) ; “mauritanicus / Buquet Type (Ham.) / ebulinum L.F. ? / nerii Erichs. / Alg.” (grande étiquette blanche largement bordée de rouge) ; “Museum Paris / Coll. J. Thomson / 1952” ; “Lectotypus / Derolus mauritanicus Buquet / G. Sama des. 1993”.

**Neoplocaederus caroli** Leprieur, 1876

*Plocaederus caroli* Leprieur, 1876, Ann. Soc. Ent. France, Bull., 5, 6: VIII; loc.typ.: Algérie, Hodna.

Aucune indication sur la série typique qui était certainement composée par plusieurs exemplaires. “... trouvé en Algérie sur les confins du Sahara..... Je l'ai dédié à mon fils Charles ... qui l'a recueilli dans le Hodna, sur *Calligonum comosum* ... Long. 27 à 38 mm ; larg. 8 à 11 mm”.

Dans les anciennes collections du MNHN Paris j'ai identifié onze exemplaires (six mâles et cinq femelles) de longueur variable entre 27 et 38 mm ; le Lectotype est un mâle de 27 mm, assez bien conservé : “Hodna, 1873” (étiquette blanche, ronde, de la main de Leprieur) ; “caroli / Lepr.” (de la main de Leprieur) ; “Type” (de la main de Pic) ; “Lectotypus” (rouge, imprimé, récent) ; “Lectotypus / Plocaederus caroli Lepr. / G. Sama des. 1993”. Les dix Paralectotypes portent les mêmes étiquettes que le Lectotype.

J'ai trouvé aussi un mâle dans la collection de V. Heyden (DEI) qui l'avait acheté, apparemment avec une femelle (les deux au prix de trente francs de l'époque), à Desbrochers. Cet exemplaire, qui doit être retenu lui aussi comme Paralectotype, porte les étiquettes suivantes : “Bou Saada / Leprieur” (blanc, rond, de la main de Leprieur) ; “Plocaederus / caroli” (bleu, autographe de Desbrochers) ; “Plocaederus / caroli Lep./ Fr.sol (? illisible) / 2 types ♂♀ / Le Hodna Sahar./ Alger / s.calligonum comosum” (grande étiquette verte, subcarrée à bords dentelés de la main de Desbrochers) ; “Bou-Saada / Desbrochers / ♂♀ 30 frcs”. Je n'ai pas trouvé la femelle citée dans les étiquettes.

**Neoplocaederus jaffeuxi** Vuillet, 1911 = *Neoplocaederus caroli* Leprieur, 1876

*Plocaederus jaffeuxi* Vuillet, 1911, Insecta,1:217; loc.typ.:Extrême Sud Oranais.

J'ai retrouvé (MNHNP) deux femelles de la série typique. Le Lectotype porte les étiquettes suivantes : "Timimoun / Jaffeux" ; "P.jaffeuxi / Vuillet / Type" (blanc, à la main de ?) ; "Type" (blanc, bordé de noir, imprimé, original) ; "Lectotype" (rouge, imprimé, récent) ; "Museum Paris / Coll. Oberthur". Le Paralectotype porte seulement l'étiquette de localité.

**Neoplocaederus atlanticus** (Rungs, 1952) = *Neoplocaederus denticornis* Fabricius, 1801 (NOUVELLE SYNONYMIE)

*Plocaederus atlanticus* Rungs, 1952, Bull. Soc. ent. France, 57: 146; loc.typ.: Maroc, Rabat: Res. For.de l'oued Cherrat, 40 km SW Rabat.

Deux exemplaires sont conservés dans les collections du MNHNP ; il s'agit d'un mâle et d'une femelle, ce qui est en contradiction avec la description originale de Rungs qui décrit trois mâles ; "Holotype: un mâle pris à la lampe le 20 juin 1952, en compagnie de mon préparateur Mekki ben Reddad, dans la réserve forestière de l'Oued Cherrat, à 40 km au sud-ouest de Rabat. Paratypes: deux mâles pris au même endroit et dans les mêmes conditions. L'un le 18 juin 1952 en compagnie d'un autre de mes préparateurs Thami ben M'Hamed, l'autre le 9 juillet 1952. Ces spécimens sont un peu plus grands ; le premier mesure 28,5 ; la largeur aux épaules est de 8 mm. Les antennes sont un peu plus courtes, proportionnellement, que celles du type ; le second a 27m,5 mm de longueur et 7,5 mm de largeur aux épaules 28,5 et 27,5".

Même les dimensions indiquées sont très approximatives et ne coïncident pas avec celles des deux spécimens. L'Holotype est un mâle de 27 mm de longueur portant les étiquettes suivantes : "20.6.52 / Maroc / Oued Cherrat" (blanc, "Maroc" imprimé, la localité à la main de ?) (probablement le préparateur) ; "Mekki" (autographe du préparateur Mekki ben Reddad) ; "Plocaederus / atlanticus Rungs / Ch. Rungs det. / Type" (blanc, de la main de Rungs et imprimé) : Le Paratype est une femelle de 31 mm de long, avec les étiquettes suivantes : 18.6.52/ Maroc/ Oued Cherrat (blanc, "Maroc" imprimé, date et localité de la main de ?) ; "Ch. Rungs et Thami" (blanc, à la main et imprimé) ; "Plocaederus / atlanticus Rungs / Paratype / Ch.Rungs det. " (blanc, rouge imprimé et détermination autographe de Rungs). Le troisième exemplaire décrit par Rungs doit être probablement à Rabat.

Comme l'avait déjà remarqué A. Villiers (donnée inédite ; étiquette autographe dans la boîte) *atlanticus* Rungs est un synonyme de *denticornis* Fabricius. L'espèce pourrait s'être acclimatée dans la région après introduction accidentelle ; voir aussi Kocher (1958). D'après HOLZSCHUH (1993:117) *atlanticus* Rungs serait une bonne espèce vivant aussi en Arabie.

**Gracilia approximata** Fairmaire, 1883 (= *minuta* Fabricius, 1781)

*Gracilia approximata* Fairmaire, 1883, Ann. Soc. ent. Belg., 27, Bull.: 159; loc. typ.: Algérie, Biskra.

J'ai étudié un exemplaire, probablement le seul utilisé par l'auteur (Lectotypus) ; il s'agit d'un mâle bien conservé et parfaitement reconnaissable, long de 5 mm, avec les étiquettes suivantes : "Biskra" ; "Collect. Bonnaire" ; "Type" ; "Gracilia approximata" ; (ces étiquettes sont blanches et autographes, mais non de Fairmaire) ; "ex collection / Bonnaire / don de Magnin en 1916" (blanc, de la main de Pic) ; "Holotype" (rouge, imprimé, récent) ; "Museum Paris / Coll. M. Pic".

Je peux confirmer la synonymie déjà proposée par Villiers. Je ne vois aucune différence entre ces individus et les plus gros exemplaires européens de **Gracilia minuta** ; quoiqu'en écrit Fairmaire (" *Extrêmement voisine de la G. pygmaea, ayant la taille des plus grands individus de cette espèce ; en diffère par la coloration plus obscure, la tête plus convexe, nullement creusée entre les antennes, celles-ci glabres en dessous, les élytres un peu plus rugueux et tous les fémurs beaucoup plus larges ; les tibias sont roussâtres ainsi que les genoux. Biskra.* ") sa tête est normalement creusée entre les antennes.

**Purpuricenus barbarus** Lucas, 1842

*Purpuricenus barbarus* Lucas, 1842, Ann.Sc.Nat.,2,18: 185; loc. typ.: Algérie, Cercle de la Calle ; aucune indication sur la composition de la série typique.

Lucas, en raison du notable dimorphisme sexuel, décrit les deux sexes de cette espèce avec deux noms différents. **P. barbarus** pour le mâle et, plus tard, **P. dumerili** pour la femelle. Au MNHNP j'ai trouvé plusieurs exemplaires portant les étiquettes rouges des types, mais tous ne peuvent pas être rapportés aux séries typiques de Lucas.

Le Lectotype de **P. barbarus** est un mâle de 15 mm de longueur, assez bien conservé, correspondant parfaitement à la description originale et portant les étiquettes suivantes : étiquette ronde, bleue, sans indication ; "Purpuricenus/ barbarus Lucas" (blanc, autographe de Lucas) ; "Museum Paris/ Algérie/ Lucas" (bleu, à la main et imprimé) ; "Lectotype" (rouge, imprimé, récent) : "P. barbarus/ Lucas/ Algérie/ M.Lucas" (grande étiquette rectangulaire) ; "Lectotypus/ Purpuricenus/ barbarus Lucas, 1842/ G. Sama des. 1993".

Je désigne comme Paralectotype un deuxième mâle (Long. : 15 mm) qui, en plus de l'étiquette ronde et de "Museum Paris/ Algérie/ Lucas", est muni de l'étiquette rouge "Paralectotype". Un troisième exemplaire, bien que muni des mêmes étiquettes que le précédent (étiquette rouge, imprimée "Paralectotype" comprise), ne peut être à mon avis, attribué à la série typique de Lucas en raison de sa coloration mélanique dominante, dont l'auteur ne

parle pas. Cet individu, dont le pronotum est tout à fait noir et la coloration rouge des élytres est restreinte à une étroite bande épipleurale, correspond à la v. **limbatus** Pic, 1891.

**Purpuricenus barbarus v. limbatus** Pic, 1891

*Purpuricenus barbarus v.limbatus* Pic, 1891, Mat.Long.,1:23; localité et série typique non définies.

Quatre exemplaires ont été identifiés en coll. Pic : le Lectotype, étiqueté "Lalla Maghnia" ; "v.limbatus" et "Type", de la main de Pic et trois Paralectotypes dont deux avec les mêmes étiquettes et le troisième avec seulement l'indication "Algérie".

**Purpuricenus barbarus v. interruptus** Pic, 1891

*Purpuricenus barbarus v.interruptus* Pic, 1891, Mat.Long.,1:23. localité et série typique non définies.

Quatre exemplaires dans la collection Pic : le Lectotype étiqueté "Lalla Maghnia" ; "v.interruptus" et "Type", de la main de Pic et trois Paralectotypes dont deux avec les mêmes étiquettes et le troisième sans localité.

**Purpuricenus dumerilii** Lucas, 1849 (= *P. barbarus* Lucas, 1842)

*Purpuricenus Dumerilii* Lucas, 1849, Expl.Alg., Zool.: 487, Pl.41, Fig.7; loc. typ: Algérie: env. d'Hippone

Deux exemplaires de la collection Lucas ; le Lectotype est une femelle longue de 16 mm, bien conservée, correspondant à la description et à la planche, avec les étiquettes suivantes : "Purpuricenus / Dumerilii Luc" (blanc de la main de Lucas) ; "P. Dumerilii / Lucas / Algérie / M. Lucas" (grande étiquette rectangulaire bleu de la main de ?) ; "Museum Paris" ; "Lectotype" (rouge imprimé, récent) ; "Lectotypus / Purpuricenus / Dumerilii Lucas, 1849/ G. Sama des. 1993". Le Paralectotype est une femelle de 14 mm de longueur.

**Semanotus algericus** Pic, 1905

*Semanotus ruscicus* s.esp. *algerica* Pic, Echange, 21: 99; loc.typ.: Algérie. forêts de Cèdre de Teniet et de Batna.

Seulement deux exemplaires étudiés par Pic, deux mâles de Teniet el Haad, ont été identifiés au MNHNP ; aucune trace de ceux de Batna. Le Lectotype (Long. : 9 mm) porte les étiquettes suivantes : "Teniet el Haad / de Vauloger" (blanc, imprimé) ; "éclos de b.de cèdre / à Bordeaux / fin mars 1898" (blanc de la main de ?) ; "Sympiezocera / ruscica F" (blanc de la main

de ?) ; "Type" (blanc de la main de Pic) ; "s.esp.algirica / Pic" (blanc de la main de Pic) ; "Paratype" (rouge, imprimé, récent) ; "Museum Paris / Coll. M. Pic" ; "Lectotypus ♂/ *Semanotus ruscicus* / ssp.algirica Pic, 1905 / G. Sama det. 1991". Le Paralectotype, long. 8 mm : "Teniet el Haad / de Vauloger" (blanc, imprimé) ; "s.esp.algirica Pic" (blanc de la main de Pic) ; "Lectotypus" (rouge, imprimé, récent) ; "Museum Paris / Coll. M. Pic" ; "Paralectotypus ♂ / *Semanotus ruscicus* / ssp. algirica Pic, 1905 / G. Sama det. 1991".

### ***Semanotus laurasii* Lucas, 1851**

*Sympiezocera Laurasii* Lucas, 1851, Ann. Soc. ent. Fr., Bull.: CVII; loc.typ.: Algérie, Teniet el Haad.

Deux exemplaires du MNHNP composent la série typique : le Lectotype est une femelle de 14 mm de longueur, avec le pronotum collé, amputé des trois derniers articles de l'antenne droite et munie des étiquettes suivantes : "Teniet el Haad" (rond, bleu au dessus, écriture manuscrite au dessous qui est blanc) ; "300/65" (rond, bleu, écriture manuscrite au dessous qui est blanc) ; "Museum Paris / Algerie / Lucas 1865" (bleu imprimé, récent) ; "Sympiezocera / laurasii, Lucas" (blanc, de la main de Lucas) ; "Type" (blanc, imprimé en rouge) ; "Holotype" (rouge, imprimé, récent) ; "Lectotypus ♀ / *Sympiezocera / laurasii* Lucas, 1851 / G. Sama det. 1991". Le Paralectotype est une grande femelle de 18 mm de longueur, bien conservée bien que couverte de poudre blanche (peut-être Lindane) et avec les étiquette suivantes : "Type" (gris, imprimé) ; "Laurasii / Lucas / Bonvouloirii / Type Mais." (? dernier mot illisible) ; "Alger" (rectangulaire, blanc bordé de rouge, manuscrit) ; "Museum Paris / Coll. J. Thomson / 1952" ; "Holotype" (rouge, imprimé, récent) ; "Paralectotypus ♀/ *Sympiezocera/ laurasii* Lucas, 1851/ G. Sama det. 1991".

### ***Isotomus theresae* (Pic, 1897)**

*Clytus (Caloclytus) Theresae* Pic, 1897, Bull. Soc. ent. Fr.: 221; loc.typ.: Algérie, Yakouren.

Comme d'habitude la description de Pic ne propose aucune information sur la série typique, à laquelle on peut rapporter cinq exemplaires du MNHNP ; le Lectotype est un mâle (Long. : 19 mm) parfaitement conservé et avec les étiquettes suivantes : "Yakouren / 29 mai 97" ; "Ann.Fr., 97/ Bul.p.222/ 26 juill.97" ; "Type" (toutes les trois sont blanches, autographes) ; "Mus.Paris/ Coll. M. Pic" ; "Lectotypus ♂/ *Caloclytus / theresae* Pic, 1897 / G. Sama des. 1991". Les Paralectotypes sont trois mâles et une femelle, de dimensions variable entre 16 et 20 mm et avec les étiquettes autographes "Yakouren, Kabylie" et "Type".

**Clytus ambigenus** Chevrolat, 1882

*Clytus ambigenus* Chevrolat, 1882, Ann. Soc.ent. Fr.,(6), 2: 58: loc.typ.: Algiria, Blidah. Holotypus maschio, MNHNP.

L'Holotype est un mâle muni des étiquettes suivantes : "Blidah" (de la main de ?) ; "Coll.Chevrolat / Coll.Sedillot / Mus. Paris" "Clytus ambigenus Chv / Algérie Blidah" (grande étiquette bleue de la main de Chevrolat).

**Clytus ambigenus** v. **biinterruptus** Pic, 1898

*Clytus ambigenus* v.*biinterruptus* Pic, 1898, Mat.Long.,2:11. Loc.typ.: Algeria

Le Lectotype est une femelle de 11,5 mm de longueur, bien conservée, avec quatre étiquettes de la main de Pic: "L'Edough / mai" ; "var " ; "Type" ; "v.biinterruptus Pic" ; "Museum Paris / Coll.M. Pic" ; "Lectotypus ♀ / Clytus ambigenus/v.biinterruptus Pic, 98 / G. Sama des.1991".

**Anaglyptus gibbosus** v. **immaturus** Pic, 1898

*Anaglyptus gibbosus*: Pic, 1891, Mat.Long.1,1:28 (1 ex.Bone).

*Anaglyptus gibbosus* v.*immaturus* Pic,1893, Feuilles Jeune nat.,14:15; loc.typ.: M. Edough (Algérie) (Coll.Pic) (*nomen nudum*)

*Anaglyptus gibbosus* v. *immaturus* Pic, 1898, Mat.Long.,8,1:12; loc.typ.: M. Edough au dessus de Bône ("Coll.Pic types");

Cette forme à été citée une première fois sans description (Pic, 1893): "*J'ai de Bone un très curieux exemplaire à fond des élytres rougeâtre dans la partie antérieure comme chez le mysticus je pense que c'est un immature et je m'abstiens pour cela de lui donner un nom, n'ayant pas encore poussé assez loin l'amour nominal pour décrire la v.immaturus.*" Bien qu'il s'agisse avec évidence d'un *nomen nudum*, c'est cette date qu'on trouve en bibliographie, mais le taxon n'a été valablement décrit qu'en 1898 : "*Se distingue par la coloration des antennes claires ainsi que la coloration foncière élytrale un peu rougeâtre ; les pattes sont rougeâtres avec les cuisses parfois obscurcies à l'extrémité. Mont Edough au dessus de Bône (coll. Pic types)*".

Au MNHNP j'ai trouvé trois exemplaires avec ce nom et l'étiquette "Type" de la main de Pic. Le Lectotype est une femelle longue de 10 mm, assez bien conservée et portant les étiquettes suivantes : "Bone/ juin 63" (bleu, manuscrite) ; "Type" (jaunâtre, de la main de Pic) ; "v.immaturus Pic" (blanchâtre, de la main de Pic) ; "Lectotypus ♀ /Anaglyptus gibbosus v.immaturus Pic/G. Sama des.1991".



**Anaglyptus gibbosus v. obscuricornis** Pic, 1898

*Anaglyptus gibbosus v. obscuricornis* Pic, 1898, Mat.Long.,2:12; loc.typ.: Kabylie.

J'ai retrouvé les deux exemplaires cités dans la description : une femelle (Lectotypus) longue de 10 mm, bien conservée, avec les étiquettes suivantes de la main de Pic : "Beni Ghobri/juin 97" ; "Type" ; "v. obscuricornis Pic" ; "var.". En plus "Mus.Paris/ Coll. M. Pic" et "Lectotypus ♀ / Anaglyptus gibbosus / v.obscuricornis Pic / G. Sama des. 1991". Le Paralectotype, encore une femelle, complète mais détériorée, porte les mêmes étiquettes que le précédent, mais la date de capture est "juin 96".

**Ludwigia lixoides** Lucas, 1849

*Agapanthia lixoides* Lucas, 1849, Expl. Alg., Col.: 499 ; loc.typ.: Algérie: env. d'Oran.

Au MNHNP j'ai trouvé un exemplaire de la collection Lucas ; une femelle bien conservée (manque seulement le troisième article des tarsi de la patte postérieure droite, tandis que ceux de la patte postérieure gauche sont collés) et correspondant bien à la description originale. Cet exemplaire (Lectotypus) porte seulement l'étiquette récente "Museum Paris/ Algérie/ Lucas" auquel j'ai ajouté la mienne, de désignation. (Fig. 2).

**Ludwigia lixoides v. insuturalis** Pic, 1934

*Ludwigia lixoides v. insuturalis* Pic, 1934, Echange, 50, n°456: 22; loc.typ.: Algérie, Philippeville (= Skikda)

Une femelle (Lectotype) bien conservée, avec les étiquettes suivantes de la main de Pic : "Philippeville / 3 mai 92" "var." ; "v. insuturalis / Pic" ; "Type" ; "Museum Paris / Coll. Pic". En plus, "Type" (rouge, imprimé, récent).

**Agapanthia cardui var. ruficornis** Pic, 1918

*Agapanthia cardui v. ruficornis* Pic, 1918, Echange, 34, 386: 5 ; loc.typ.: Algérie: Oran.

Deux exemplaires en coll. Pic (MNHNP) ; le Lectotype est une femelle d'Oran privée de l'élytre droit et de l'abdomen ; le deuxième exemplaire (Paralectotype) est dépourvu d'étiquette de localité. Les antennes sont en partie rougeâtres comme on trouve parfois chez les individus d'Afrique du Nord et l'Italie méridionale. En raison de sa description "*Antennis plus*

*minusve rufescentibus.*", ce taxon doit être retenu comme sans valeur nomenclaturale.

**Crossotus sublineatus** Gestro, 1892

*Crossotus sublineatus* Gestro, 1892, Ann. Mus. civ. St. nat. Genova, 2, 12: 788. Loc. typ.: Gubbet (Somalia).

Gestro décrit cette espèce sur deux exemplaires, dont un seulement a été retrouvé au Muséum de Gênes (R. Poggi, com. pers.). Il s'agit d'un mâle (Lectotypus) muni de l'étiquette "Typus" de la main de Gestro.

**Crossotus subocellatus** Fairmaire, 1886

*Dichostathes subocellatus* Fairmaire, 1886, Ann. Soc. ent. France (6), 5: 458; loc. typ. Obock.

La série typique retrouvée au MNHNP est composée de quatre exemplaires. Le Lectotype est un mâle bien conservé avec les étiquettes suivantes : "Dichostates/ subocellatus / Obock" (blanc autographe de Fairmaire) ; "Mus. Paris / Coll. Fairmaire" ; "Type" (rouge, imprimé, récent). Des trois Paralectotypes, un mâle porte une seule étiquette, récente : " Mus. Paris / Obock / Coll. Fairmaire" ; une femelle "Dichostates/ subocellatus / Obock" (blanc, de la main de Fairmaire), une autre femelle "Obock" (de la main de Fairmaire) et "Mus. Paris / Coll. Fairmaire".

**Mesosa nebulosa ssp. algerica** Pic, 1898 (*status novus*)

*Mesosa nebulosa var. algerica* Pic, Mat. Long., 2: 58; loc. typ.: "Mont Edough et diverses forêts de Kabylie" ; aucune indication sur la série typique.

Au MNHNP sont conservés trois exemplaires de Pic : un mâle de 16 mm de longueur, (Lectotype) et deux femelles plus ou moins complètes (Paralectotypes). Tous les trois portent les étiquettes suivantes autographes de Pic : "Type", "v.algerica Pic" et "Edough / mai 93" ; en plus, les étiquettes récentes : "Type" (rouge, imprimée) et "Mus. Paris / Coll. Pic". J'ai ajouté les miennes pour la désignation.

**Pogonocherus perroudi** Mulsant, 1839

*Pogonocherus perroudi* Mulsant, 1839, Long. Fr., 1: 158; loc. typ.: Bordeaux et Draguignan.

La collection Perroud avait été achetée par M. Pic et c'est dans la collection de ce dernier que j'ai trouvé les types, parfaitement conservés, de **P. perroudi**. Le Lectotype est un mâle de 8 mm de longueur, avec les étiquettes suivantes de la main de Pic : "Type" ; "perroudi Muls." ; "ex coll. Perroud".

Le Paralectotype est une femelle portant les étiquettes suivantes de la main de Pic : “♀” ; une très petite étiquette violette avec l’indication “ex coll. Perroud” ; “perroudi / Muls.” ; “type”. Les deux spécimens ont aussi des étiquettes plus récentes “Type” et “Museum Paris/ Coll. M. Pic” et, enfin, la mienne pour la désignation. Les deux exemplaires étaient piqués sur des épingles rongées par le vert-de-gris, très minces et tellement tordues qu’ils étaient très difficile de les étudier sans risquer de les détruire. J’ai dû donc remplacer les épingles originales.

**Pogonocherus perroudi v. vaulogeri Pic, 1927**

*Pogonocherus perroudi v. vaulogeri*: Pic, 1927, Echange, 43,427: 1; loc.typ.: Algérie: Ouarsenis;

Deux exemplaires, tous les deux de 6,5 mm de longueur et en excellent état, ont été retrouvés dans la collection Pic : le mâle (Lectotypus) porte les étiquettes suivantes : “Région du Mont / Ouarsenis/ De Vauloger” (blanc, imprimé, original) ; “Type” (jaunâtre, de la main de Pic) ; “perroudi v./ vaulogeri Pic” (blanc, de la main de Pic). La femelle (Paralectotypus) porte seulement l’indication de la main de Pic “Ouarsenis, De Vauloger”.

**Pogonocherus cedri Peyerimhoff, 1916**

*Pogonochaerus cedri* Peyerimhoff, 1916 Ann. Soc. ent. Fr., Bull.: 318; loc.typ.: Algérie. Massif du Djurdjura (Haizer, Tirourda).

Dans la collection générale du MNHNP j’ai retrouvé un exemplaire portant l’étiquette “Type” autographe, que je désigne comme Lectotype. Il s’agit d’une femelle très bien conservée, longue de 8 mm et portant les étiquettes suivantes : “Tamkiyet/ 10 aout 1916/ Cèdre” (blanc de la main de Peyerimhoff) ; “Pogonochaerus/ cedri Peyrh./ Type” (verdâtre, de la main de Peyerimhoff) ; “Type” (rouge, imprimé, récent) ; “Lectotypus ♀/ Pogonocherus cedri/ Peyerimhoff, 1916/ G. Sama des. 1993”.

De nombreux paratypes de **P. cedri** ont été dispersés par Peyerimhoff, qui en envoya aux spécialistes de son temps ; des Paralectotypes doivent donc se trouver dans plusieurs Muséums et collections privées. J’en ai deux exemplaires acquis par moi-même avec la collection Schurmann : deux mâles (Paralectotypes) 8 et 9 mm de longueur, avec les étiquettes de la main de Peyerimhoff : “cedri P./ Co-type” et “Haizer/ Cèdre”.

**Pogonocherus caroli icosiensis** Peyerimhoff, 1918 (= *P. neuhausi* Müller, 1916)

*Pogonochaerus caroli icosiensis* Peyerimhoff, 1918, Bull. Soc. ent. Fr.: 143; loc. typ.: Alger

De même que pour **P. cedri**, Peyerimhoff, disposant d'une longue série de "Cotypes" de son **icosiensis**, en envoya à ses correspondants. Le Lectotype (MNHNP) est un mâle bien conservé (Long. : 5,5 mm), avec les étiquettes suivantes : "Alger ex larva/ éclos oct. 1917" (blanc, de la main de Peyerimhoff) ; "caroli subsp./ icosiensis/ Peyerimhoff/ type" (vert, de main de Peyerimhoff) ; "Lectotype" (rouge, imprimé, récent) ; "Mus. Paris/ coll. Peyerimhoff" ; "Pogonocherus/ neuhausi Müll./ det. G. Sama 1977" ; "Lectotypus / Pogonocherus caroli/ ssp. icosiensis Pey.,1918/ G. Sama des. 1994". J'ai identifié aussi six Cotypes (Lectotypes), trois mâles et trois femelles portant des étiquettes de localité et/ou de détermination de Peyerimhoff : "Alger/ ex larva/ Pin. halepensis" ou "Bois de Boulogne/ pr. Alger" et dates d'éclosion "6 Novembre 1915", "10 sept. 1917". Quatre exemplaires appartiennent au MNHNP, deux, acquis par moi-même avec **P. cedri** (voir ci-dessus), figurent dans ma collection.

**Leiopus bedeli** Pic, 1892

*Leiopus bedeli* Pic, 1892, Abeille, 27: 289; loc.typ.: Algérie, Edough.

Le Lectotype est une femelle de 7 mm de longueur, très bien conservée et munie des étiquettes suivantes : "Edough" (blanc, de la main de ?) ; "Col. Grilat", "Type" et "Bedeli Pic" (les trois de la main de Pic) ; "Museum Paris/ Coll. Pic" ; "Type" (rouge, imprimé, récent) ; "Lectotypus ♀ / Leiopus bedeli/ Pic 1892/ G. Sama des. 1993".

**Phytoecia rubricollis** Lucas, 1849 = *Blepisanis melanocephala* (Fabricius, 1787)

*Phytoecia rubricollis* Lucas, 1849, Expl. Alg., Zool.,2: 505. Loc. typ.: Algérie, cercle de Lacalle: Lac Tonga, "deux mâles".

Les deux mâles décrits par Lucas ont été identifiés au MNHNP ; le Lectotype est un exemplaire long de 9,5 mm auquel manquent les neuf derniers articles de l'antenne gauche : "Type" (blanc et rouge, imprimée) ; "Muséum Paris/ ancienne collection" ; étiquette ronde, d'un vert bleu et sans indication au dessus, blanc et avec le numéro "1366" de la main de Lucas au dessous ; "Phytoecia/ rubricollis Lucas / [illisible] Dej. Cat." (blanc, de la main de Lucas) ; "P. rubricollis / Luc. / Algérie / H. Lucas" (grande étiquette rectangulaire, bleue, de la main de Reiche ?). Le deuxième exemplaire

(Paralectotype) est long de 8,5 mm et il est amputé de quelques articles aux tarsi : "Type" (blanc et rouge, imprimé) ; "Muséum Paris/ ancienne collection" ; "Phytoecia/ rubricollis Luc" (blanc, autographe de Lucas) ; "Type" (rouge, imprimé, récent).

Les deux types correspondent à la description originale ; seulement les antennes sont d'un brun rougâtre et non noires dès le 3<sup>ème</sup> article, vraisemblablement décolorées par l'action du temps.

### **Tetrops praeustus ssp. algiricus** Chobaut

*Tetrops praeusta v. algirica* Chobaut, 1893, Bull.Soc.ent.Fr.: 276, loc.typ.: Col de Riras; Teniet el Haad.3 ex.:

La description originale cite trois exemplaires : "*.. Trois exemplaires identiques d'Algérie, capturés par nous sur l'Aubépine..., deux au col des Riras, entre Milianah et Margueritte, un dans la forêt des Cèdres, à Téniet el Haad, fin mai et commencement de juin 1893*". J'ai retrouvé deux exemplaires au MNHNP, ex coll. Chobaut ; l'un, un mâle (?), ne semble pas appartenir à la série typique car les notes de capture de son étiquette "Kabylie ; Merisier" ne s'accordent pas avec la description ci-dessus. C'est le deuxième que je désigne comme Lectotype, une femelle ex coll. Pic, décolorée par le temps, amputée de la patte droite et de cinq articles de l'antenne droite, munie de l'étiquette imprimée "Margueritte/ Mai 1893/ Dr. Chobaut" originale de Chobaut, de deux de la main de Pic "Type" ; "v. algirica Chob." et une récente, rouge imprimée "Type".

### **Bibliographie**

HORN W. et KAHLE, I. - 1937 - Über entomologische Sammlungen, Entomologen und Entomo - *Entomol. Beihefte Berlin-Dahlem*, 4(1): 1-388.

HOLZSCHUH, C. - 1993 - *Cerambycidae (Coleoptera) of Saudi Arabia : part II, Prioninae and Cerambycinae* - Fauna of Saudi Arabia, 13: 110-129.

KOCHER, L. - 1958 - *Catalogue commenté des Coléoptères du Maroc, VIII. Phytophages* - Trav. Inst. Sci. Cherif., Zool., 172 pp.

PIC M., 1891 - Faune Franco-Algérienne (variétés) - *Mat. Long.*, 1: 39.

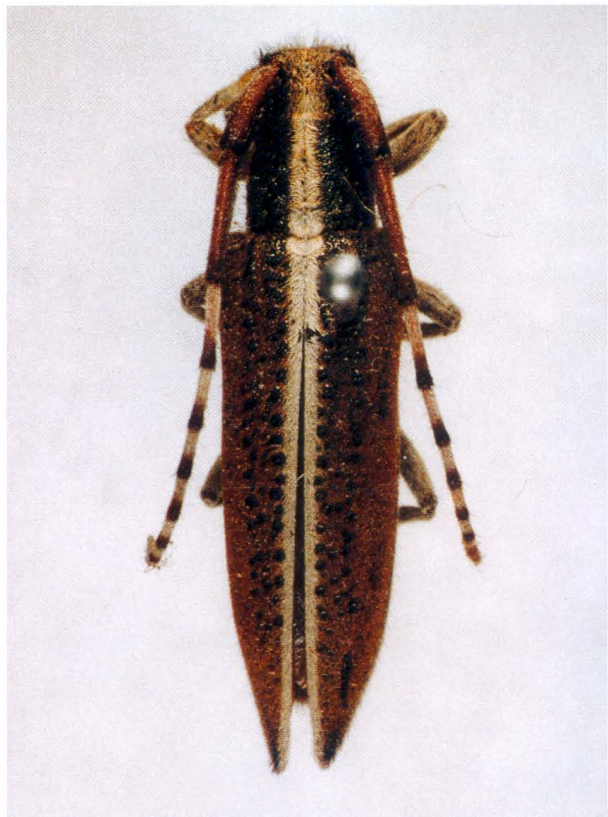


Fig. 2 : *Ludwigia lixoides* Lucas, 1849 - Lectotypus femelle.



Fig. 1 : *Corymbia oblongomaculata* (Buquet) var. *obscurithorax* Pic 1898 - Lectotypus femelle